

THEATRE
**CRO
CHE
TAN**



THEATRE ENSEMBLE



LE DISPOSITIF

Comment aborder un texte théâtral, l'analyser, en rendre compte ? Du texte à la représentation, quels écarts ? «Théâtre ensemble» est un dispositif produit par le Théâtre du Crochetan qui permet de découvrir des écritures théâtrales d'aujourd'hui. Au travers de deux extraits joués, les élèves font connaissance avec une littérature vivante, souvent méconnue. Les deux extraits interprétés reprennent non seulement le travail du comédien pour faire entendre le texte mais aussi les codes du théâtre en composant dans un dispositif simple avec des éléments scénographiques comme la musique, le son, le décor, les accessoires ...

LE DEROULEMENT

1. La comédienne / médiatrice joue un extrait du début des deux pièces

La discussion qui suit le jeu a pour but de mobiliser les élèves mais aussi de laisser la place à la diversité des sensibilités. Le choix des deux oeuvres tient volontairement compte de cette diversité en sélectionnant deux textes très différents l'un de l'autre.

2. Une discussion a lieu pour organiser un temps d'échange au sein de la classe

Interroger collectivement les multiples sens des œuvres : c'est un apprentissage de l'écoute de l'autre et de la prise de parole en respectant l'opinion de chacun. L'intervenante, accompagnée par l'enseignant.e, incite les élèves à se poser des questions sur la littérature et la théâtralité (qu'est ce qui fait théâtre?) en abordant tous les éléments qui participent à l'écriture théâtrale (notions de fable, personnages, construction, rythme, langue, oralité etc...).

3. A la fin, la classe vote pour un des deux textes!

Le projet est bien sûr de donner envie aux élèves de connaître la suite et dans cette optique, un exemplaire de la pièce choisie sera laissé à l'établissement.

Liens possibles avec les objectifs pédagogiques du PER (domaines Français et Arts)

L1 21 31 — Lire et analyser des textes de genres différents et en dégager les multiples sens

L1 13 33 — Comprendre et analyser des textes oraux de genres différents et en dégager les multiples sens

L1 25 35 — Apprécier et analyser des productions littéraires diverses

A 22 32 — Analyser ses perceptions sensorielles

A 24 34 — Comparer et analyser différentes œuvres artistiques

C R E D I T S

Production: Théâtre du Crochetan pour le Crochetan mobile

Création et mise en scène: Sophie Bonini et Mélisende Navarre

Photos: Leticia Frei

Liens:

<http://crochetan.ch/pour-les-ecoles/>

<https://www.acsb-theatre.com/mediation>



LES INTERVENANTES

Sophie BONINI

Comédienne formée à l'École École Jean-Laurent Cochet- Pierre Delavène et l'École Auvray-Nauroy à Paris, Sophie a écrit et mis en scène sa pièce *Blanche De Neige* en 2016 et créé différents formats de médiation culturelle en milieu scolaire. L'observation des enfants et de leurs situations de jeu a été un de ses moteurs de recherche. Cela l'a amenée à développer des actions de médiation culturelle avec l'Éducation Nationale en France, puis d'autres partenaires institutionnels l'ont rapidement sollicitée. Le « mouvement » s'est imposé dans sa pratique, elle a multiplié les workshops avec des danseurs professionnels comme Ambra Senatore, Gaëlle Bourges, Joris Lacoste et Yannick Hugron. Elle est également au bénéfice d'un CAS en dramaturgie et performance du texte de l'UNIL- EPFL.

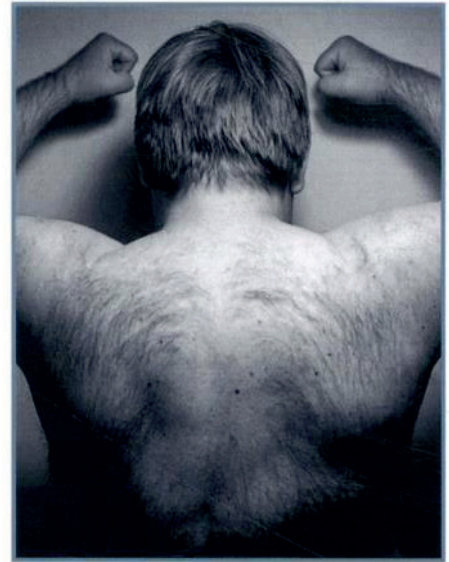
<https://www.acsb-theatre.com/sophie-bonini>

Mélisende NAVARRE

Diplômée en Théâtre, Performance et Société de l'Université Paris VIII, Lettres de l'Université Paris IV-Sorbonne et de l'Institut d'Études Politiques de Paris (IEP- Sciences Po Paris), Mélisende a été enseignante de Français au Lycée Français de Buenos Aires avant de s'installer en Suisse où elle a travaillé pour la cie linga au Théâtre de l'Octogone de Pully. Responsable de la médiation artistique et culturelle au Théâtre du Crochetan à Monthey depuis 2012, elle crée et développe des projets qui œuvrent pour rendre la culture et les arts accessibles à tous. Elle mène chaque année une création théâtrale avec des ados pour l'association JR dont elle programme le Festival Jeunes rencontres des arts des la scène à Monthey. En tant qu'indépendante, elle accompagne des projets artistiques et culturels depuis 2017. En 2022, elle signe la mise en scène d'un spectacle tout public pour fêter les 100 ans de la radio *Une jeune dame de 100 ans* produit par la RTS.

Auteur : Sylvain Levey
Année de parution: 2020
Edition: Editions Théâtrales

Sylvain Levey



Gros

éditions
THEATRALES

L'HISTOIRE

À partir de ses dix ans, on l'a surnommé « le petit bou-boule ». Avant, il ressemblait plutôt à un moustique. Dans ce monologue autobiographique, Sylvain Levey se raconte, de sa naissance à sa découverte de l'écriture. Avec pudeur et délicatesse, il explore ses premières années de crevette anorexique, puis sa transformation en petit gros amoureux du gras et du salé qui apprend à faire rire pour être accepté. Heureusement, le théâtre viendra le sauver. Au fil de ce récit tendre et drôle, se dessinent ses relations au corps, aux autres, aux mots, à l'amour et à l'engagement. Le prisme de l'intime permet d'entrevoir sans le réduire le mystère d'une existence et la naissance d'une vocation d'écrivain dramatique.

(Tiré du site internet Editions théâtrales)

POUR ALLER PLUS LOIN

Une vidéo pour combattre la stigmatisation des personnes souffrant d'obésité

COURAGE 720

<https://youtu.be/YSSCdeXHKDc>

Des audios en podcast

<https://www.rts.ch/audio-podcast/2022/audio/question-minute-la-grossophobie-25865428.html>

<https://www.rts.ch/audio-podcast/2020/audio/le-bonus-la-grossophobie-25113630.html>

L'AUTEUR

Né en 1973 à Maisons-Laffitte, Sylvain Levey est auteur et acteur. Depuis 2004 (année où paraissent *Ouasmok ?*, aux éditions Théâtrales, et *Par les temps qui courent*, chez Lansman Éditeur), il a écrit près de trente textes de théâtre très remarquables, aussi bien pour les enfants ou les adolescents qu'à destination d'un public adulte. En 2017, il écrit *Gros*, un texte sur la naissance de sa vocation d'écrivain, qu'il joue seul en scène à partir de 2020 dans une mise en scène de Matthieu Roy.

En savoir plus:

<https://www.editionstheatrales.fr/auteurs/sylvain-levey-160.html>

Auteur : Stéphane Jaubertie

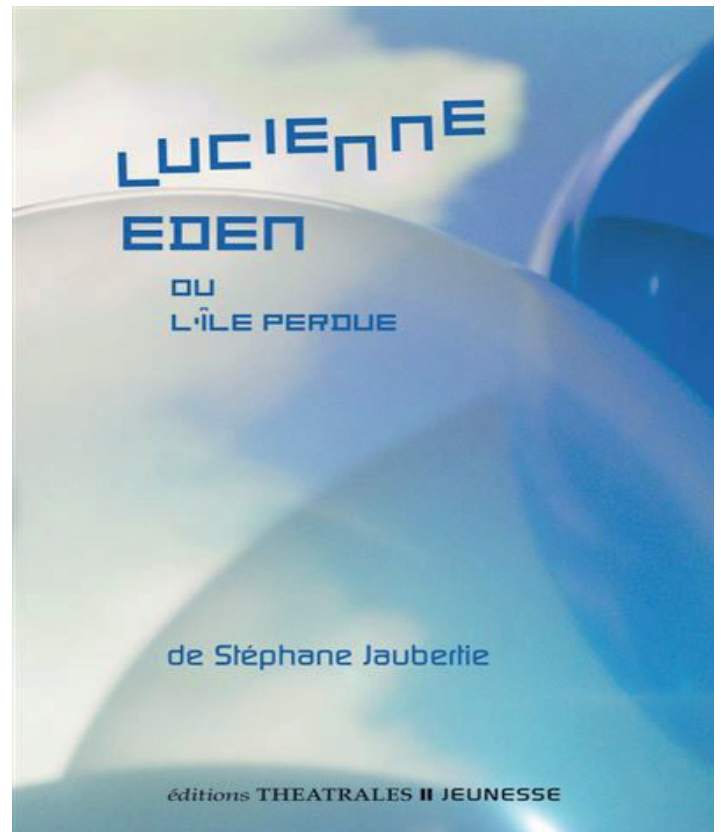
Année de parution: 2021

Edition: Editions Théâtrales

L'HISTOIRE

Lucienne Eden, une enfant à l'énergie insolente et à l'univers loufoque, vit presque seule sur une île préservée. Depuis que sa mère est partie, elle a pour unique voisin un mystérieux vieil homme. Un matin, elle découvre sur la plage un garçon de son âge rejeté par la mer au milieu de déchets plastiques. Peu à peu, ils s'approprient. Lucienne lui fait découvrir son île fantastique où la nature a repris ses droits : forêt de brocolis géants, pandas mangeurs de grizzlis... Mais cet endroit idyllique aux parfums d'enfance est menacé : il va falloir se résoudre à le quitter pour le monde réel. Dans cette comédie écologique et amoureuse, Stéphane Jaubertie explore dans une langue vive les bouleversements de la pré-adolescence et la naissance du désir. Une apocalypse joyeuse pleine de rebondissements !

(Tiré du site internet Editions théâtrales)



POUR ALLER PLUS LOIN

Les déchets plastiques sur RTS découverte

<https://www.rts.ch/decouverte/sciences-et-environnement/environnement/dechets/>

Interview de Stéphane Jaubertie

<https://www.theatre-contemporain.net/textes/Lucienne-Eden-ou-l-ile-perdue-Stephane-Jaubertie/>

L'AUTEUR

Né en 1970 à Périgueux, il se forme comme comédien à l'École de la Comédie de Saint-Étienne et commence à écrire en 2004 des textes qui s'adressent aussi bien aux enfants qu'aux adultes. Il écrit des fables initiatiques. C'est du plus profond de soi qu'il part pour fabriquer un théâtre qui parle au cœur et à la tête et composer une dramaturgie percutante. Il est l'auteur de près de vingt pièces de théâtre largement primées. Pour «Lucienne Eden ou l'île perdue» il a remporté le prix Collidram 2022 ainsi que le grand prix de Littérature dramatique Jeunesse 2022.

DONNER UNE SUITE ?

Et si nous revenions pour un atelier jeu ?

En bougeant les tables, changeant de salle, on expérimenterait le texte dans un autre espace et avec la circulation des corps. On entrerait dans le travail du déplacement. La mise en voix est une proposition qui prend en compte le travail spécifique du comédien, un échauffement pour engager le corps, la voix, le geste et le regard, pour vivre l'expérience à plusieurs. Entendre sa voix, celle de ses camarades, les entendre à l'unisson, en décalé, en écho....Peut-être même comprendre autrement le texte par le jeu des voix. Une lecture qui repose sur l'écoute, l'attention, la coopération.

Lors du [Festival Jeunes rencontres des arts de la scène](#) qui a lieu chaque année en avril au Théâtre du Crochetan, les élèves sont invités à monter sur les planches pour jouer le passage qu'ils ont répété. Lors de cette occasion, un.e professionnel.le leur fait un retour.

En 2025, ce sera du mercredi 30 avril au samedi 3 mai. Inscrivez-vous!

CONTACT

Mélisende Navarre
melisende.navarre@monthey.ch
Théâtre du Crochetan
Avenue du Théâtre 9
1870 Monthey
T. 024 475 79 11